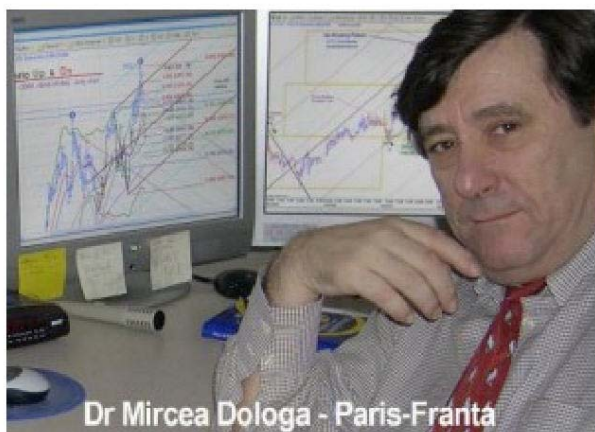


DEZASTRE Naturale: Cutremur, Inundatii, Tsunami... Poate Analiza Tehnica sa ajute agricultorii?



Dr Mircea Dologa - Paris-Franta

Din punct de vedere fundamental, la prima vedere, putem avea impresia ca ne vom confrunta cu o **penurie** de recolte (*am luat ca exemplu bumbacul Australian*) cu o oferta asa de redusa incat va face pretul sa explodeze. Dar inainte de a adopta acest punct de vedere sa elucidam doua probleme... *Cat de serioasa va fi scaderea ofertei pe piata mondiala a bumbacului? Si cat de important va fi impactul inundatiilor din Australia asupra pretului de pe piata bumbacului?*

Pentru a intelege mai bine impactul acestor conditii meteorologice extreme asupra pietei mondiale de marfuri sa analizam un incident care a avut loc in vara anului 2010 in Rusia, cand **seceta** prelungita a dus la dublarea pretului la grau, de la 4250 la 8410 centi/bushel intr-un interval de aproape doua luni. In 2009 Rusia, al patrulea producator mondial de grau, producea 61,7 milioane tone ce reprezentau 9% din totalul produs la nivel mondial, adica 681,9 milioane tone. Recentele inundatii din regiunea Queensland nu vor afecta doar proportia fiecarei tari in productia mondiala de produse agricole ci vor influenta si forma graficelor pretului in piata: piata contractelor Futures pentru bumbac se apropie in aceste zile de maxim, iar in 2009 piata contractelor Futures pentru grau era aproape de minimul absolut (*vezi graficul nr 01*).

Trebuie tinut cont de faptul ca productia anuala medie a Australiei (2-3 milioane de baloti) reprezinta mai putin de 2% din productia mondiala, in raport cu cele 50 milioane de baloti (227 kg/balot) produse doar de China si SUA, fara a lua in calcul productia interna a Indiei, Pakistanului, Braziliei, Turciei si Greciei. In plus, doar aproximativ o treime din productia Australiei provine din regiunea Queensland (*zona inundata*) iar restul de doua treimi provin din nordul, vestul si sudul tarii. Toate aceste elemente sunt importante deoarece ele conduc la concluzia ca zona inundata din Queensland genereaza doar o parte minora din productia de bumbac a Australiei – *mai putin de o treime din 2% din productia mondiala*. Acestea fiind spuse, inclinam mai

degraba sa spunem ca exista o probabilitate ridicata ca acest incident meteorologic sa determine doar o “poticneala” a pretului bumbacului pe piata internationala, dupa care trendul va continua evolutia sa normala...!

1. Din punct de vedere al GRAFICELOR istorice, problema cu care ne confruntam acum este legata de probabilitatea ca piata sa-si fi atins Maximul Absolut si sa fi intrat deja pe scadere *sau...* de probabilitatea ca trendul ascendent sa continue. Problema poate fi mai usor de rezolvat daca analizam comportamentul istoric al acestei pieti si... al pietelor interconectate de produse agricole, incluzand un studiu detaliat al formatiunilor grafice din acele perioade dificile pentru pietele de marfuri.

- Seceta din vara anului 2010 care a afectat productia de grau din Rusia – analizand comportamentul graficului aferent pretului graului (vezi graficul nr 1) observam ca swingul parabolic din vara anului 2010 (de la 11/06/2010 la 06/08/2010) s-a finalizat printr-o bara cu inchiderea sub nivelul 50% din inaltimea proprie, in vecinatatea pragului inferior 33% (un semnal decisiv de inversare). Ulterior piata a intrat intr-o consolidare de cateva luni. Merita subliniata panta foarte abrupta a swingului parabolic, de 85°, care ne aminteste de unghiul de lansare a rachetelor spatiale la Cap Canaveral in SUA...



Fig. 1

- Evolutia pietei graului inainte de atingerea Maximului Absolut (nivelul 13344 atins in 29/02/2008) – Analizand cu atentie (vezi graficul nr 1) perioada (16/11/2007 - 29/02/2008) precedenta atingerii Maximului Absolut putem observa faptul ca ultima unda Elliott [etichetata cu (5)] este compusa din cinci sub-unde (etichetate cu 1,2,3,4 si 5); toate aceste unde definesc o formatiune Elliott terminala denumita *triunghi terminal diagonal*, formatiune caracterizata in general de faptul ca este urmata de o *miscare corectiva in zig-zag cu efecte*

devastatoare... Acest lucru s-a intamplat cu adevarat, piata suferind o corectie abrupta pana la nivelul retragerii Fibonacci 68% catre finalul anului 2010 (11/06/2010)! Pana la momentul redactarii prezentului articol piata nu a depasit nivelul cheie (8410) corespunzator nivelului maxim atins de swingul parabolic generat de evenimentele din vara anului 2010!...

2. GRAFICELE pietei bumbacului (*contracte Futures fara scadenta*) au fost analizate folosind o *abordare de tip Top-Down* asociata cu *Analiza Pitchfork Integrata*. Mai jos gasiti descrierea orizonturilor multiple de timp prin intermediul celor doua tehnici:

2.1 Graficul lunar (vezi *graficul nr 2*) ilustreaza formatiunea parabolica – *pusa in evidenta prin intermediul mai multor elipse* – a carei bara finala de pret nu numai ca a testat elipsa corespunzatoare raportului Fibonacci 88,6%, *la intersectia dintre treimea inferioara si cea centrala*, dar a inchis exact pe acest nivel. Este important sa luam nota de faptul ca inchiderea ultimei bare este localizata la nivelul cheie 33,3%, corespunzator unei corectii medii, fapt care semnalizeaza o probabilitate ridicata de continuare a miscarii ascendente.

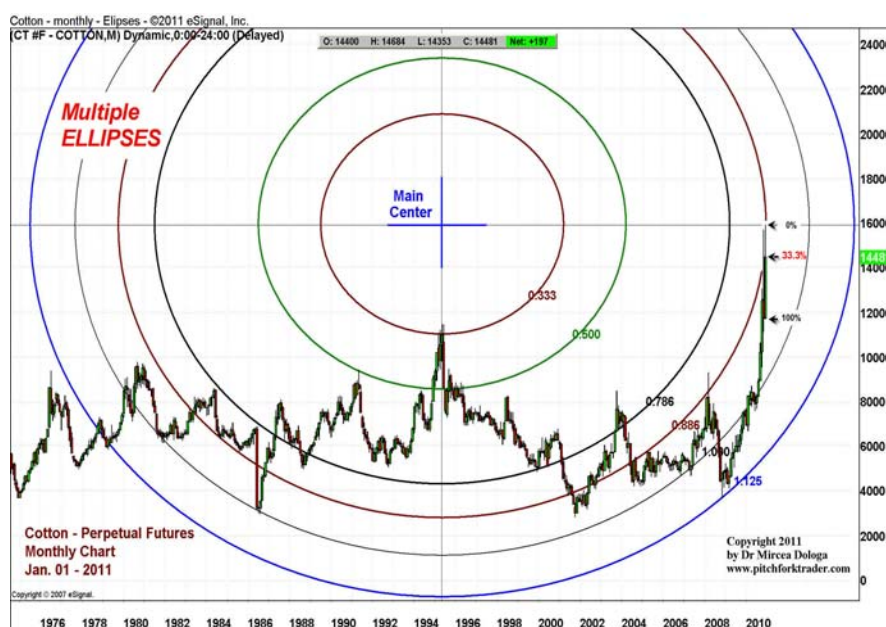


Fig. 2



Fig. 3

Al doilea grafic lunar (vezi graficul nr 3) prezinta intreaga evolutie a pietei bumbacului analizata cu ajutorul mai multor linii de trend atipice si a undelor Elliott. Astfel putem observa ca ultimele swinguri fac parte dintr-o formatiune terminala, denumita *triunghi terminal diagonal*, formatiune care de obicei este urmata de o corectie de tip ABC devastatoare. Ultima bara a testat linia de trend atipica si a inchis chiar pe linia inferioara de trend.

Avem de raspuns acum la doua intrebari...! Poate sub-unda $w5:W(5)$, ce apartine *triunghiului terminal diagonal*, sa fie terminata sau nu? Aceasta intrebare poate fi reformulata astfel...

Exista o anumita probabilitate ca aceasta sub-unda sa atinga linia de trend atipica superioara? Ei bine, sa continuam analiza si sa vedem ce raspunsuri posibile exista la aceste intrebari!



Fig. 4

Al treilea grafic lunar (vezi graficul nr 4) prezinta formatiunea *triunghi terminal diagonal* din piata bumbacului din ultimii 9 ani. Acest grafic scoate in evidenta cateva elemente decisive:

- *Unda terminala [w5:W(5)]* pare sa fie extinsa pana la raportul $2,382 \cdot w3$. Aceasta valoare a extensiei semnalizeaza doua scenarii posibile:
 - Fie unda ascendenta $W(5)$ a ajuns deja la final, dar asta doar daca piata va satisface doua conditii: un volum in scadere, *ceea ce nu este adevarat in cazul de fata*, si scaderea sub nivelul minim al ultimei bare – nivelul cheie 11691.
 - Fie unda ascendenta $W(5)$ continua evolutia si este gata sa strapunga nivelul 15912 corespunzator maximului absolut, avand ca tinta locatia corespunzatoare extensiei $2,618 \cdot w3$, la nivelul cheie 17167.
- Se poate observa ca *volumul in crestere corespunzator ultimei bare (culoarea verde)* este echivalent unui nivel mediu al volumului de tranzactionare, depasind cel de-al treilea nivel standard trasat pe sub-graficul aferent (*in care primul nivel*

standard corespunde unei activitati minime din punct de vedere al volumului). Aceasta situatie nu este caracteristica unei formatiuni de inversare.

- Locatia la care a avut loc inchiderea *ultimei bare* corespunde treimii superioare a inaltimii acesteia, ceea ce sugereaza faptul ca piata doreste sa continue miscarea ascendenta curenta. Din nou, *penetrarea* nivelului minim al ultimei bare – *nivelul cheie 11691* – va invalida acest scenariu!
- Cele trei argumente de mai sus (*sub-unda w5, volumul in crestere aferent ultimei bare si locatia inchiderii in treimea superioara a barei*) pledeaza in favoarea continuarii ascensiunii catre extensia $2,618 \cdot w3$, la nivelul cheie 17167. Acest lucru este destul de evident in evolutia acestei formatiuni terminale, dupa cum rezulta in cele ce urmeaza!



Fig. 5

2.2 Graficele saptamanale (vezi graficul nr 5) ilustreaza formatiunea parabolica dubla, o tehnica excelenta – inca nepublicata – ce pune in evidenta doua avantaje:

- *Formatiunea parabolica interna* scoate in evidenta nivelul tinta probabil definit de Maximul Absolut, daca va exista o formatiune de inversare formata din 2 sau 3 bare;
- *Formatiunea parabolica externa* scoate in evidenta caracterul corectiv al miscarii descendente curente, situatie care este in mod normal confirmata daca corectia swingului anterior ajunge la pragul 25%. De exemplu, sa ne referim la nivelul cheie 9890, numit nivel ‘piatra de hotar’, de pe graficul nr 1 – evolutia pretului graului in orizont de timp lunar. E destul de clar faptul ca, la atingerea acestui nivel, pretul graului a luat o mica pauza sa-si traga sufletul inainte de a-si continua miscarea descendenta. Aceasta ‘piatra de hotar’ reprezinta un instrument excelent pentru confirmarea unui trend in desfasurare cu ajutorul *formatiunilor parabolice duale!*
- Pe graficul saptamanal al bumbacului (vezi graficul nr 5) impulsul ascendent a construit o formatiune de inversare eleganta, chiar in

formatiunea parabolica interna, ce a determinat o scadere de la nivelul 15912 la nivelul 13697, dar ultima bara a avut inchiderea in treimea superioara, dupa ce a inregistrat un minim destul de scazut... *Am putea spune acum ca vanzatorii au pierdut lupta si cumparatorii au devenit mai puternici?* Eu, unul, nu as confirma aceasta situatie decat daca piata va depasi maximul absolut de la nivelul 15912 pe fondul unui volum in crestere...

Pe de alta parte, miscarea descendenta initiata de formatiunea de inversare formata din trei bare va fi confirmata doar daca piata in scadere va forma un reper tehnic de corectie imediat ce strapunge nivelele cheie consecutive 13697 si 12642.



Fig. 6

Urmatorul grafic saptamanal (vezi graficul nr 6) subliniaza modul in care pitchfork-ul ascendent a fost pe deplin implicat in evolutia pietei bumbacului; corpul sau principal a servit drept canal ascendent din februarie 2009 pana in octombrie 2010, linia de avertisment nr. 5 a stopat evolutia ascendenta determinand formarea celor doua maxime consecutive iar linia mediana (ML) a actionat ca un suport solid la nivelul cheie 11113 unde a avut loc inversarea directiei pietei. Urmatoarele doua saptamani vor dovedi daca piata va reusi sa strapunga linia de avertisment nr. 5 (WL-5) care a stopat evolutia ascendenta in trecutul imediat (noiembrie 2010) – dincolo de nivelul maximului absolut 15912 – sau din contra, se va corecta catre corpul principal al pitchfork-ului odata ce

reusete sa penetreze linia de avertisment nr 1. Confirmarea finala – chiar daca va fi tarzie – va fi data de penetrarea liniei mediane. Nivelul la care are loc aceasta penetrare poate sa coincida cu reperul corectiv al pietei despre care am vorbit anterior.

Indicatorul *ADX (11)* este unul dintre instrumentele preferate ale Doamnei Dawn Bolton-Smith, unul dintre fondatorii Asociatiei Analistilor Tehnici din Australia (ATAA). Pe graficul saptamanal (vezi *graficul nr 6*) ADX(11) scoate in evidenta, foarte subtil, cateva avantaje decisive:

- Odata atins maximul absolut (60,49) indicatorul ADX(11) a intrat pe corectie, aflandu-se in prezent la nivelul cheie 49,31. Inca nu putem confirma inversarea pietei pana cand nu are loc intersectarea +DMI cu -DMI, lucru care pare iminent. Totusi, aceasta intersectare este confirmata si va avea loc doar daca indicatorul ADX va penetra cateva niveluri succesive (corespunzatoare unor *maxime anterioare*): 48, 41 si 39,51. Pana cand vom avea aceasta confirmare suntem inca in trend ascendent si ne asteptam ca indicatorul sa faca un rikoșeu pe nivelul 48 sau in zona 39-41!
- ADX(11) reprezinta un instrument excelent peste al carui grafic putem trasa linii de trend si/sau pitchfork-uri la fel cum trasam pe graficul pretului. Interpretarea acestora, in paralel cu interpretarea celor trasate pe graficul pretului, ne va ajuta enorm de mult in luarea deciziilor de tranzactionare.



Fig. 7

2.3 Graficul zilnic (vezi *graficul nr 7*) ilustreaza formatiunea parabolica in asociere cu undele Elliott si analiza volumului.

Ultima bara a pietei locale este localizata chiar pe curba formatiunii parabolice, orientata in sens descendent. Sub-unda w5:W(5) a triunghiului terminal diagonal este in plina desfasurare. Volumul corespunzator ultimei bare este inca in crestere dar sub medie, la valoarea standard nr 2, fapt care nu este suficient pentru o miscare ascendenta.

La acest moment, avand in vedere ca piata nu a penetrat inca nivelul cheie 13755, consideram ca suntem intr-o piata ascendenta.

3. Concluzie:

Dupa cum stim, exista doua modalitati de a initia o tranzactie: *o abordare agresiva* si *o abordare conservatoare*. Abordarea conservatoare acorda o atentie mai mare conservarii capitalului initial si utilizeaza un management al riscului mai eficient chiar daca, in final, recompensa poate fi mai mica decat in cazul unei abordari agresive!

In aceasta analiza a pietei bumbacului nu am identificat pana la acest moment semnale clare de inversare, sau altfel spus, inca nu avem “*dovada solida a inversarii trendului*”. Din contra, analiza de tip *Top-Down* arata faptul ca exista o probabilitate ridicata ca piata bumbacului sa se mentina in trendul ascendent, iar elementele de analiza fundamentala nu pot dovedi contrariul...

Abordarea tranzactiei de catre un nou participant la piata

Un nou participant la piata care foloseste o abordare agresiva, va intra *Long* deasupra nivelului corespunzator maximului absolut (15912), fara a mai lua in calcul alte conditii. In acelasi timp, acesta va intra *Short* la momentul in care pretul penetreaza minimul ultimei bare saptamanale, la nivelul 13697. Ambele tranzactii vor fi probabil executate cu un Stop Loss psihologic.

Un nou participant la piata care foloseste o *abordare conservatoare*, va intra *Long* cu cativa pasi de cotare deasupra nivelului corespunzator maximului absolut (15912), dar va astepta inchiderea barei care strapunge acest nivel pentru a initia tranzactia respectiva. Tranzactia va fi executata doar daca sunt satisfacute doua conditii:

- Nivelul de deschidere al barei ulterioare spargerii maximului sa fie deasupra nivelului de inchidere al barei de spargere.
- Volumul aferent barei de spargere sa fie dublul volumului mediu din orizontul de timp de 5-min.

In caz contrar, traderul conservator va astepta urmatoarea retragere temporara a pretului! Tranzactia va contine si un Stop Loss automat, introdus in memoria electronica a platformei de tranzactionare, cu dimensiunea uzuala intre 1,5 si 2,5 valori Average True Range [ATR(14)] calculata in orizontul de timp operational. Din punctul nostru de vedere este imperativ ca locatia Stop Loss-ului sa fie sub/deasupra unui reper tehnic al trendului ascendent/descendent in desfasurare.

Tranzactia *Short* va fi initiata doar daca exista ‘*dovada solida*’ a unei inversari de trend. In graficul pietei bumbacului analizat de noi, vom lua in calcul urmatoarele evenimente:

- Penetrarea minimului ultimei bare, respectiv a *nivelului cheie 11691* aferent lunii decembrie 2010 pe graficul lunar, urmata de penetrarea *nivelului cheie 11113* evidentiat pe graficul saptamanal (*un nivel excelent pentru adaugarea unei noi*

pozitii Short). Este important de mentionat faptul ca penetrarea *nivelului cheie 13755*, adica minimul ultimului swing descendent (*unda iv*) pe graficul zilnic, poate determina o intrare *Short* din partea unor traderi conservatori care pot decide sa nu mai astepte atingerea *nivelului cheie 11691*. In opinia noastra, aceasta tranzactie poate fi initiata doar daca ... Stop Loss-ul este foarte strans (*localizat doar cu cativa pasi de cotare deasupra unei rezistente solide*) iar bara de penetrare a *nivelului cheie 13755* a avut un volum adecvat.

- Aparitia unui *reper tehnic de corectie*, in formatiunea parabolica exterioara – *vezi graficul saptamanal nr 5* – va creste probabilitatea intrarii pe trend descendent. Trebuie urmarit graficul pentru a identifica formarea unui cluster asociat cu *nivelul cheie 11113*. Dat fiind faptul ca la acest moment ne vom afla deja intr-o tranzactie *Short*, acest nivel reprezinta o *oportunitate excelenta* pentru a *adauga o noua pozitie Short*.

Abordarea tranzactiei de catre un cultivator de bumbac

Cei aproximativ 900 de cultivatori de bumbac din Australia aveau la dispozitie cateva variante prin care puteau evita inregistrarea unor pierderi datorate unei recolte proaste. Acestia puteau vinde bumbacul unui comerciant sau unui prelucrator inainte de procesare.

Vanzarea putea avea loc in cateva moduri:

- Vanzarea directa pe piata, contra cash, la pretul *spot* al zilei;
- Transferarea unei parti a productiei catre un fond comun sezonala, unde un agent se va ocupa de vanzare, utilizand piata Cash si Options;
- Vanzarea directa printr-o intelegere privata, la un pret convenabil ambelor parti;
- Utilizarea unui contract *Forward* incheiat intre un producator si un cumparator (*un comerciant local sau o companie internationala, in functie de dimensiunea recoltei*). Acest contract defineste in mod clar calitatea, cantitatea si pretul agreat, ceea ce-i permite cultivatorului sa cunoasca pretul la care va vinde recolta viitoare chiar inainte de a planta semintele de bumbac

Totusi, sunt foarte putini cultivatori de bumbac care sa tranzactioneze *contracte Futures ce au ca suport financiar bumbacul* pe o bursa cum este New York Board of Trade (NYBOT), redenumita ICE Futures in septembrie 2007, sau pe NYMEX, acolo unde un trader specializat poate cumpara, vinde sau face hedging cu instrumentele financiare ale acestui suport. Motivul major al absentei cultivatorilor de bumbac pe aceste piete consta in lipsa calificarilor in domeniul analizei fundamentale si tehnice. In majoritatea cazurilor, hedging-ul practicat de cultivatori se limiteaza doar la *contractele Forward* descrise anterior.

Din pacate aceasta situatie este o problema serioasa, deoarece un *contract Forward* incheiat intre un producator si un cumparator nu poate proteja cultivatorul *decat atunci cand exista o recolta* care satisface conditiile de calitate, cantitate si pret, agreeate prealabil... *Dar ce se intampla cand recolta este distrusa de inundatii sau seceta?* Ei bine, asta e o cu totul alta poveste! Singura solutie in cazul inundatiilor despre care am vorbit anterior consta in tranzactionarea unor produse derivate (*contracte Futures sau Options cu suportul bumbac*) care satisfac cel mai bine nevoile fiecarui cultivator in parte. *Daca valoarea recoltei a fost deja incasata* inainte de inundatie, producatorul va avea la dispozitie capitalul necesar pentru a specula in piata *contractelor Futures, chiar daca recolta este compromisa*. Aceasta speculatie trebuie facuta imediat dupa ce apare stirea legata de dezastrul natural care a afectat recolta. Astfel, cultivatorul va beneficia enorm de pe urma efectului de levier pus la dispozitie de piata instrumentelor derivate. O astfel de speculatie poate fi realizata prin intermediul urmatoarelor instrumente financiare:

- *Contracte Futures*, prin tranzactii *Long* sau *Short* trades in functie de directia trendului dominant al pietei, aplicand un management strict al capitalului si al riscului – vezi paragrafele anterioare pentru descrierea unor tranzactii posibile;
- *Optiuni de tip Long*, prin tranzactionarea optiunilor *CALL*, in cazul unei pietei aflate in *trend major ascendent*;
- *Optiuni de tip Long*, prin tranzactionarea optiunilor *PUT*, in cazul unei pietei aflate in *trend major descendent*;
- *Optiuni Short & Long* combinate – numite *SPREADS* – asociate sau nu cu contracte *Futures*. Aceasta combinatie nu doar protejeaza o pozitie *Long* sau *Short* pe contractele *Futures*, ci poate deveni o sursa aditionala de profit atunci cand sunt utilizate suporturile financiare numite '*credit spreads*', in special in pietele in consolidare.

Astfel, un cultivator de bumbac educat in domeniul pietelor de capital poate recupera nu doar intreaga valoare a recoltei compromise ci mult mai mult! *Cum poate fi realizat acest lucru cu adevarat?*

Ei bine, in prima faza prin intermediul unor persoane calificate si certificate in tranzactionarea instrumentelor financiare derivate si, ulterior, chiar de catre producatorul care a fost instruit de catre un mentor experimentat in acest domeniu!!!

Dr. Mircea Dologa, cu sediul in Paris – Franta, este fondatorul website-ului www.pitchforktrader.com, precum si autorul unei serii de trei manuale profesioniste de trading, traduse in limba romana. Numeroase articole au fost de asemenea publicate in revistele specializate din Statele Unite, Marea Britanie, Germania, Asia si Australia.

Dr. Mircea Dologa publica un raport saptamanal intitulat «*World Charting Report*» care contine grafice despre BVB, FOREX si INDEX-uri internationale. Cei care doresc sa-l primeasca gratuit impreuna cu extrase din manuale, pot sa trimita un email la: mircdologa@yahoo.com.

Acest material este publicat si in sectiunea de educatie Academica a SSIF GOLDRING SA <http://www.goltring.ro/academica.html>, unde puteti gasi si alte articole destinate educatiei investitorilor